

Program rozvoja obce Dlhé Klčovo na roky 2024-2030



December 2023

OBSAH

| | |
|---|-----------|
| ÚVOD | 3 |
| 1 ANALYTICKÁ ČASŤ | 4 |
| 1.1 Základná charakteristika obce..... | 4 |
| 1.2 Demografia..... | 5 |
| 1.3 Hospodárska oblasť..... | 8 |
| 1.4 Technická a dopravná obsluha | 11 |
| 1.5 Bývanie | 13 |
| 1.6 Občianska vybavenosť obce | 13 |
| 1.7 Kultúrny, spoločenský a športový život v obci | 15 |
| 1.8 Životné prostredie..... | 16 |
| 1.9 Vyhodnotenie implementácie PHSR obce Dlhé Klčovo za obdobie 2016 – 2022 | 19 |
| 1.10 Prieskum vnímania potrieb verejnosťou | 22 |
| 1.11 SWOT analýza..... | 26 |
| 2 STRATEGICKÁ A PROGRAMOVÁ ČASŤ | 27 |
| 2.1 Vízia a cieľ..... | 27 |
| 2.2 Opatrenia a aktivity | 27 |
| 3 REALIZAČNÁ ČASŤ..... | 30 |
| 3.1 Zostavenie a realizácia Akčného plánu | 31 |
| 3.2 Monitoring, vyhodnotenie a aktualizácia PRO | 32 |
| 4 FINANČNÁ ČASŤ | 33 |
| 5 PRÍLOHY..... | 34 |
| 5.1 Akčný plán na daný rozpočtový rok s výhľadom na ďalšie 2 roky..... | 34 |

ÚVOD

Podmienky pre plánovanie a realizáciu rozvoja obce sa kontinuálne alebo skokovo menia. Či už sa jedná o zmenu legislatívneho, strategického či finančného prostredia na Slovensku alebo sa jedná o nové globálne výzvy (napr. finančná kríza či finančné šoky, zmena klímy a jej dopady, zmeny v cenách energií, starnutie obyvateľstva, nárast počtu imigrantov a pod.), ktoré majú a budú mať vplyv na politiku rozvoja obce. Súčasne v roku 2021 začína nové obdobie financovania projektov z EÚ fondov, ktoré v minulosti tvorili a očakáva sa, že aj v tomto období budú tvoriť podstatnú časť zdrojov na projekty rozvoja obce.

Tieto fakty, spolu s modifikáciou rozvojových priorít, viedli obec Dlhé Klčovo k tomu, aby iniciovalo aktualizáciu dokumentu PHSR pre roky 2016-2022 s cieľom, aby vznikol čo najaktuálnejší **Program rozvoja obce Dlhé Klčovo na roky 2024-2030**. Medzi jeho základne charakteristiky patrí:

- je základným rozvojovým dokumentom obce a je vypracovaný v súlade so Zákonom o podpore regionálneho rozvoja č. 539/2008 Z. z. v znení Zákona č. 309/2014 Z.z., o podpore regionálneho rozvoja v znení zákona č. 309/2014 Z. z., 378/2016 Z. z., 58/2018 Z. z., 313/2018 Z. z., 221/2019 Z. z., 134/2020 Z. z., 258/2021 Z. z.)
- je strednodobým rozvojovým dokumentom, ktorý:
 - využíva potenciál, reálne príležitosti, berie do úvahy vonkajšie trendy a ohrozenia a navrhuje riešenia prioritných problémov a potrieb pre rozvoj obce,
 - definovaním implementačného mechanizmu je flexibilným dokumentom schopným reagovať na zmeny a podnety,
 - berie do úvahy širšie okolie obce.
- je pripravený na začiatku programovacieho obdobia EÚ 2014 - 2020 a v zmysle zákona o podpore regionálneho rozvoja je jednou z podmienok pre možnosti čerpania finančných prostriedkov štrukturálnych fondov,

Obsahom **Programu rozvoja obce Dlhé Klčovo 2016 – 2022**, v súlade s uvedeným zákonom o podpore regionálneho rozvoja, je:

- **Analytická časť** (z dostupných údajov a informácií do rokov 2021/2022).
- **Strategická časť**, ktorá je hlavným kľúčom k smerovaniu rozvoja obce
- **Programová časť** - sektorovo/tematicky zamerané opatrenia a možné aktivity na plnenie cieľa rozvoja obce pre dané plánovacie obdobie.
- **Realizačná a finančná časť** - mechanizmus realizácie PRO, vrátane Akčného plánu rozvoja vypracovaného na 3 ročné obdobie (2024 - 2026) a indikatívny finančný plán na realizáciu celého PRO.

Programu rozvoja obce Dlhé Klčovo 2024 – 2030 je zostavený ako otvorený, verejne dostupný a priebežne **aktualizovaný** dokument reagujúci na prichádzajúce podnety, príležitosti a zmeny vnútorného a vonkajšieho prostredia obce.

1 ANALYTICKÁ ČASŤ

1.1 Základná charakteristika obce

1.1.1 Poloha a fyzicko-geografická charakteristika

Obec Dlhé Klčovo leží v severovýchodnom výbežku Východoslovenskej nížiny, ktorá sa výrazne odlišuje od ostatných nívin na Slovensku hydrologickým režimom a ťažkými pôdami. V chotári sú prevažne nívne pôdy na nekarbonátových nívných sedimentoch. Z nerastných surovín sa pod obcou nachádzajú zásoby soli (v hĺbke 600 až 700 m) a plynu. Odlesnené územie je tvorené rovinnou nivou s nadmorskou výškou 106-120 m. Podnebie má subkontinentálny charakter. Zasahuje sem teplá klimatická oblasť, mierne vlhká s miernou zimou. Ročný úhrn zrážok sa pohybuje v rozmedzí od 550 do 600 mm.

1.1.2 Prierez históriou obce

Z najstarších uchovaných písomných listín vyplýva, že dedina Dlhé jestvovala už v druhej polovici 14. storočia. Približne okolo roku 1300 sa skladalo pôvodne z troch osád, alebo sídlisk, ktoré mali osobitné pomenovania ako Nižné Dlhé, Malé Dlhé, Malá Ves. Tieto osady existovali ešte v 15. storočí, neskôr splynuli v jeden dedinský celok.

V 16. - 17. storočí prežívali tunajší obyvatelia menej pokojné obdobia späté aj so stavovskými povstaniami. Počas Rákociho povstania začiatkom 18. storočia postihlo oblasť stredného Zemplína veľké pustošenie spojené s materiálnymi a ľudskými stratami. K tomuto nešťastiu sa začiatkom 20. rokov 18. storočia pripojila morová epidémia.

Začiatkom 19. storočia patrilo Dlhé Klčovo k veľkým dedinám, počtom obyvateľov aj zástavbou porovnateľným s obcami Čemerné, Sačurov, Sečovská Polianka, Soľ. Väčšinu jeho obyvateľov tvorili želiari (podľa sčítania z roku 1787 ich bolo 109) a začiatkom 19. storočia sa počet obyvateľov obce pohyboval okolo 700 osôb. Podľa náboženského vierovyznania sa tunajší obyvatelia delili na dve najpočetnejšie skupiny - rímskokatolícke a gréckokatolícke.

Pri sčítaní obyvateľstva v roku 1900 sa v uhorských štatistikách prvýkrát objavujú aj údaje venované sociálnej štruktúre obyvateľov krajiny. V prípade Dlhého Klčova sa uvádza, že z poľnohospodárskej činnosti žilo až 802 osôb, z celkového počtu 848 obyvateľov. Jediným vlastníkom pôdy nad 100 katastrálnych jutár v obci bola rodina Barciových.

Pomerne kludný život v prvej polovici 20. rokov nášho storočia narušili udalosti späté s údajným zjavením sa P. Márie miestnej občianke A. Šaffovej v januári 1923. Nadväzne na túto skutočnosť sa Dlhé Klčovo stalo dočasne masovo navštevovaným miestom veriacich. Správy o tejto udalosti sa objavovali aj v dobovej tlači. Pod ich vplyvom vznikol aj obraz Dlhého Klčova s názvom Slovenské Lurdy. Jeho autorkou bola A. Lesznayová, svetoznáma insitná maliarka, rodáčka z Nižného Hrušova.

1.2 Demografia

Dlhé Klčovo malo k 31.12.2022 **1 359** obyvateľov. Ako ukazuje Tab. 1 vývoj počtu obyvateľov za obdobie posledných štyroch rokov je pomerne stabilný. Konštantnou je hustota obyvateľstva (Tab. 2), keď na 1 km² žije približne 131 ľudí.

Tab. 1: Vývoj počtu obyvateľov k 31.12

| Rok | 2011 | 2012 | 2013 | 2014 | 2020 | 2021 | 2022 |
|------------------|------|------|------|------|------|------|------|
| Počet obyvateľov | 1402 | 1403 | 1398 | 1406 | 1394 | 1365 | 1359 |

Zdroj: Štatistický úrad SR.

Tab. 2: Hustota obyvateľstva na 1 km²

| Rok | 2011 | 2012 | 2013 | 2014 | 2020 | 2021 | 2022 |
|------------------|-------|-------|-------|--------|-------|-------|-------|
| Počet obyvateľov | 136,1 | 135,6 | 135,4 | 135,58 | 134,8 | 132,7 | 131,4 |

Zdroj: Štatistický úrad SR.

Prírodný prírastok obyvateľstva, t.j. rozdiel medzi počtom živonarodených detí a zomretých osôb, bol v období rokov 2011-2022 nestabilný, keď výrazne prevyšoval počet živonarodených osôb. Migračné saldo, t.j. rozdiel medzi počtom prisťahovaných a vysťahovaných je v rámci sledovaného obdobia záporné a nie je v ňom možné určiť jednoznačný trend. Rovnaké znaky vykazuje aj celkový prírastok obyvateľstva, t.j. súčet prirodzeného prírastku a migračného salda, kde sa pravidelne striedajú roky, kedy počet obyvateľov klesá, resp. stúpa.

Tab. 3: Prírastok a úbytok obyvateľstva za posledných 5 rokov

| Rok | 2012 | 2013 | 2012 | 2021 | 2022 |
|---------------------------------|------|------|------|------|------|
| Prírodný prírastok obyvateľstva | -2 | 4 | 3 | 4 | 3 |
| Migračné saldo | 3 | -9 | 5 | -10 | -9 |
| Celkový prírastok obyvateľstva | 1 | -5 | 8 | -6 | -6 |

Zdroj: Databáza DATAcube, Štatistický úrad SR.

1.2.1 Vekové zloženie obyvateľstva

Obyvatelia vo veku 15 – 64 rokov tvoria približne 71 % obyvateľov obce. Deti do 14 rokov tvoria vyše 16 % a obyvatelia nad 65 rokov necelých 20 %, pričom medziročne podiel mierne rastie v prospech skupiny nad 65 rokov (Tab. 4).

Tab. 4: Stav trvale bývajúceho obyvateľstva k 31.12.

| Veková skupina/rok | 2012 | 2013 | 2014 | 2021 | 2022 |
|----------------------|------|------|------|------|------|
| 14 rokov alebo menej | 249 | 239 | 235 | 223 | 217 |
| Od 15 do 64 rokov | 978 | 985 | 993 | 936 | 866 |
| 65 rokov alebo viac | 176 | 174 | 178 | 206 | 270 |

Zdroj: ŠÚ SR

Obec Dlhé Klčovo kopíruje hlavný demografický vývojový trend celej slovenskej populácie – starnutie (Tab. 5). Dokazujú to trendy v rámci troch ukazovateľov – priemerný vek (vážený aritmetický priemer počtu rokov, ktoré prežili príslušníci danej populácie do daného okamihu), mediánový vek (vek, ktorý rozdeľuje populáciu na dve rovnako početné časti, na polovicu s nižším a polovicu s vyšším vekom ako je medián) a index starnutia (Počet osôb v poproduktívnom veku [65+] k osobám v

predproduktívnom veku [0-14]), kde obec vykazuje rýchlejšiu mieru starnutia ako okresný či krajský priemer (Graf 1). Naopak, v rámci indexu ekonomického zaťaženia (počet osôb v predproduktívnom [0-14] a poproduktívnom veku [65+] k osobám v produktívnom veku [15-64]) zaznamenáva porovnateľné hodnoty ako okres, samosprávny kraj, celonárodný stav.

Tab. 5: Vybrané ukazovatele veku v obci

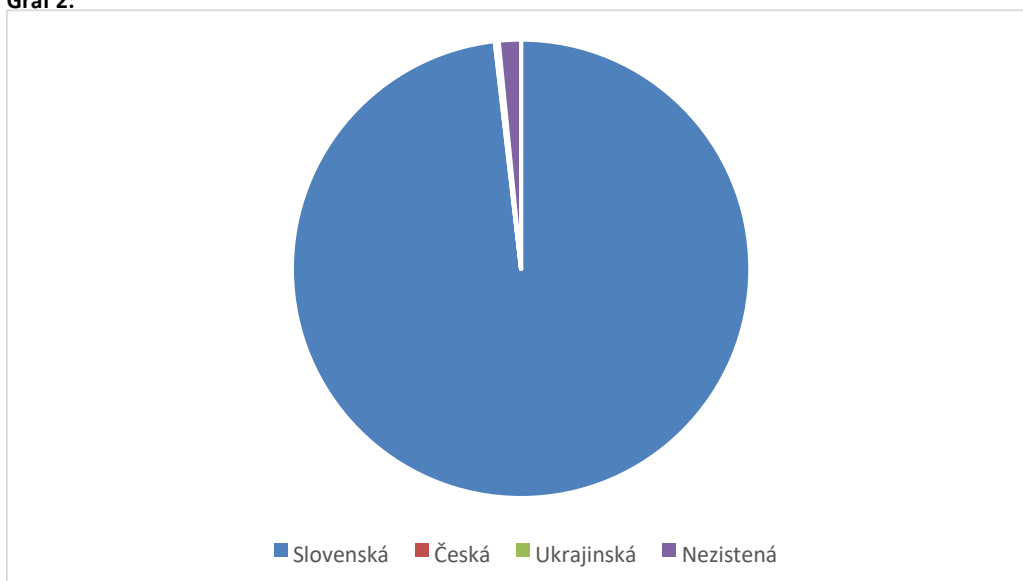
| Ukazovateľ/rok | 2011 | 2012 | 2014 | 2022 |
|------------------------------|-------|-------|-------|--------|
| Priemerný vek | 37,00 | 37,10 | 37,99 | 39,60 |
| Mediánový vek | 34,78 | 34,89 | 36,00 | 36,00 |
| Index starnutia | 70,40 | 70,68 | 75,74 | 124,42 |
| Index ekonomického zaťaženia | 43,65 | 43,46 | 41,59 | 43,5 |

Zdroj: ŠÚ SR

1.2.2 Štruktúra obyvateľstva podľa národnosti

Podľa sčítania obyvateľov, domov a bytov z roku 2021 sa v Dlhom Klčove prihlásilo k slovenskej národnosti vyše 95 % obyvateľov.

Graf 2:

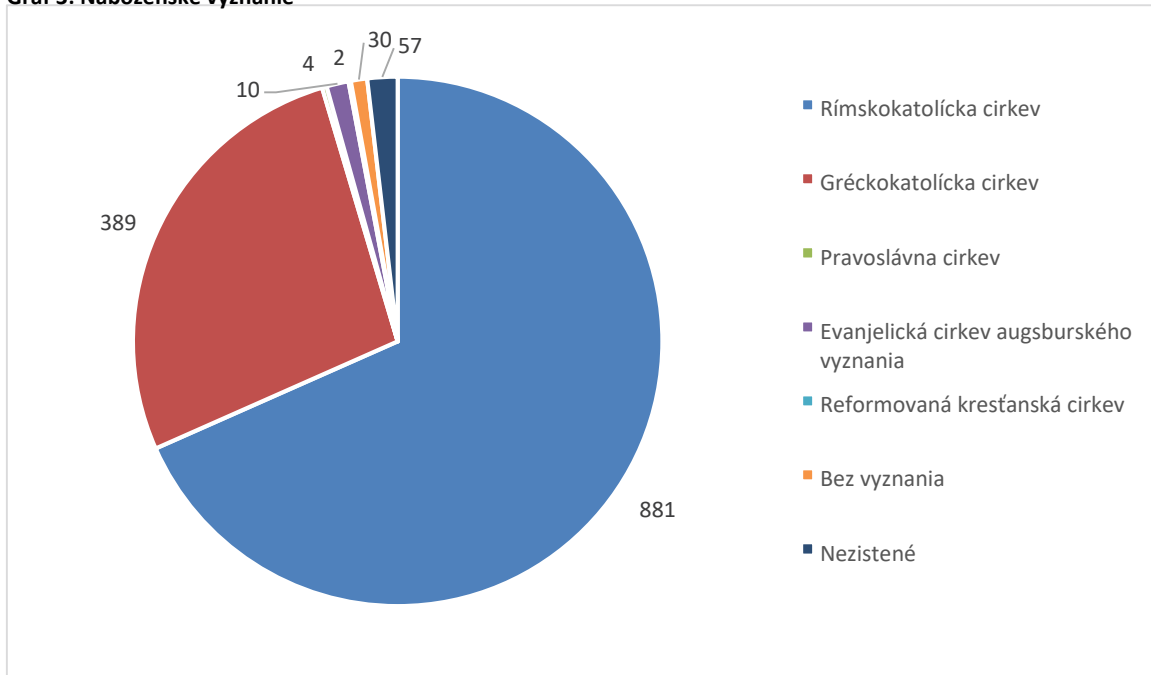


Zdroj: ŠÚ SR

1.2.3 Štruktúra obyvateľstva podľa náboženského vyznania

Vyššie 64 % obyvateľov obce sa hlási ku Rímskokatolíckej cirkvi, druhou najzastúpenejšou je Gréckokatolícka cirkev (28 %).

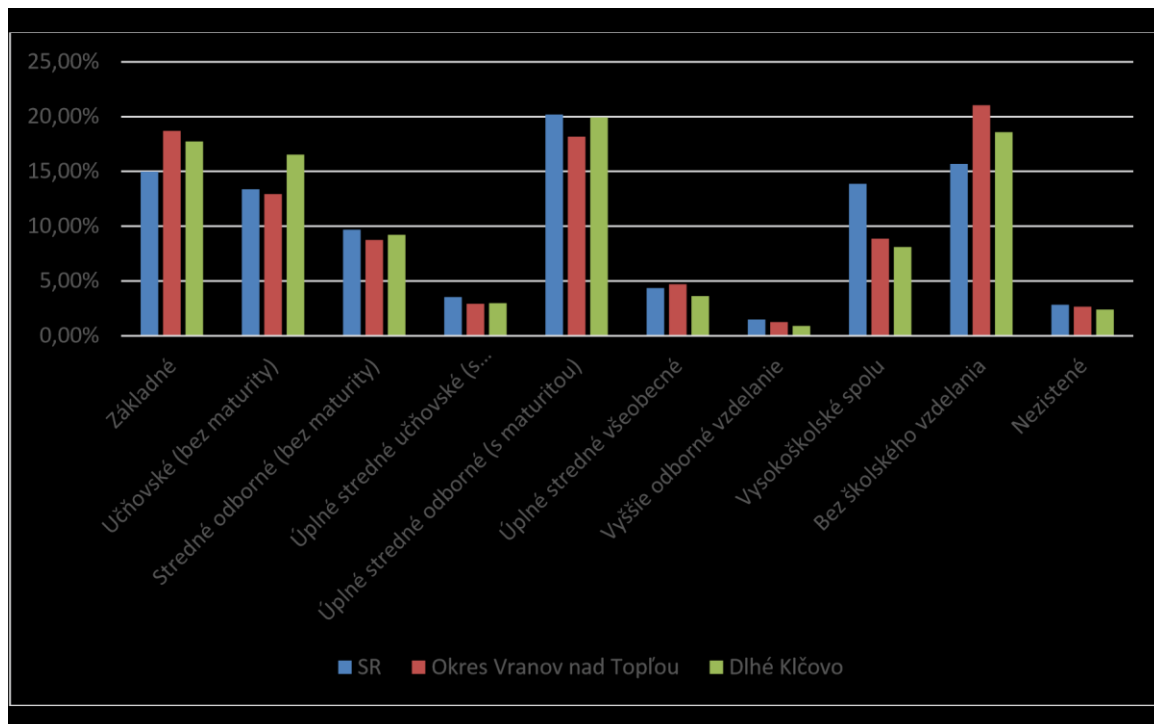
Graf 3: Náboženské vyznanie



Zdroj: ŠÚ SR

1.2.4 Štruktúra obyvateľstva podľa stupňa najvyššieho dosiahnutého vzdelania

Podľa údajov SOBD 2021 má úplné stredné vzdelanie (s maturitou) v obci 20,00 % obyvateľov, čo je vyšší priemer ako na okresnej úrovni. Vysokoškolské vzdelanie má 8,09 % obyvateľov, čo je na približne rovnakej úrovni ako okres VnT.



1.3 Hospodárska oblasť

1.3.1 Zamestnanosť a nezamestnanosť

Jedným z najväčších zamestnávateľov v obci je firma UNIMONT - VMS, s.r.o zaberajúca sa montážou a servisom v oblasti kovovýroby, ktorá zamestnáva približne 40 ľudí. Medzi ďalších zamestnávateľov patrí Roľnícke družstvo s približne 20 zamestnancami a spoločnosť ITES Vranov, s r. o. zaoberajúca sa výrobou laboratórneho zariadenia, ktorá zamestnáva približne 14 ľudí. Menšími zamestnávateľmi sú samotná obec a dve predajne potravín (COOp a GVP).

Samostatne zárobkovo činnou osobou je 142 ľudí (Tab. 8). Podľa údajov Sčítania obyvateľov, domov a bytov za rok 2021 vyše 74% obyvateľov obce dochádza za zamestnaním (Tab. 10).

Pri porovnaní údajov nezamestnanosti za rok 2021 vykazuje obec nižšiu mieru ako priemer okresu Vranov nad Topľou (15,04 %) a mierne vyššiu ako priemer Prešovského samosprávneho kraja (10,72 %).

Tab. 6: Počet evidovaných uchádzačov o zamestnanie

| Rok | 2012 | 2013 | 2014 | 2020 | 2021 |
|-------|------|------|------|------|------|
| Počet | 148 | 147 | 127 | 64 | 47 |

Zdroj: ŠÚ SR

Tab. 7: Miera nezamestnanosti

| Rok | 2012 | 2013 | 2014 | 2020 | 2021 |
|------------------------|--------|---------|---------|--------|--------|
| Miera nezamestnanosti* | 21,96% | 21,81 % | 18,84 % | 6,00 % | 4,00 % |

*Pri výpočte sa za ekonomicky aktívne obyvateľstvo brala do úvahy hodnota z SOBD 2011. Zdroj: ŠÚ SR

Tab. 8: Fyzické osoby - podnikatelia podľa právnych foriem

| Rok | 2012 | 2013 | 2014 | 2020 | 2021 |
|---------------------------------|------------|------------|------------|------------|------------|
| Živnostníci | 123 | 135 | 130 | 135 | 130 |
| Slobodné povolania | 7 | 7 | 8 | 7 | 8 |
| Samostatne hospodáriaci roľníci | 4 | 4 | 4 | 4 | 4 |
| Spolu | 134 | 146 | 142 | 146 | 142 |

Zdroj: ŠÚ SR

Tab. 9: Právnické osoby

| Rok | 2012 | 2013 | 2014 | 2020 | 2021 |
|---------------------------|-----------|-----------|-----------|-----------|-----------|
| Právnické osoby ziskové | 9 | 13 | 15 | 13 | 15 |
| Právnické osoby neziskové | 4 | 4 | 4 | 4 | 4 |
| Spolu | 13 | 17 | 19 | 17 | 19 |

Zdroj: ŠÚ SR

PROGRAM ROZVOJA OBCE DLHÉ KLČOVO 2024-2030

Tab. 10: Obyvateľstvo ekonomicky aktívne podľa pohlavia, dochádzky do zamestnania a odvetvia ekonomickej činnosti

| Odvetvie ekonomickej činnosti | Ekonomicky aktívne obyvateľstvo | |
|--|---------------------------------|---------------------------|
| | Spolu | Z toho dochádza za prácou |
| Pestovanie plodín a chov zvierat, poľovníctvo a služby s tým súvisiace | 24 | 18 |
| Lesníctvo a ťažba dreva | 6 | 4 |
| Iná ťažba a dobývanie | 2 | 2 |
| Pomocné činnosti pri ťažbe | 1 | 1 |
| Výroba potravín | 8 | 4 |
| Výroba nápojov | 2 | 2 |
| Výroba textilu | 3 | 1 |
| Výroba odevov | 27 | 20 |
| Výroba kože a kožených výrobkov | 1 | 0 |
| Spracovanie dreva a výroba výrobkov z dreva a korku okrem nábytku; výroba predmetov zo slamy | 27 | 17 |
| Výroba papiera a papierových výrobkov | 12 | 10 |
| Výroba výrobkov z gumy a plastu | 18 | 13 |
| Výroba ostatných nekovových minerálnych výrobkov | 5 | 1 |
| Výroba a spracovanie kovov | 2 | 1 |
| Výroba kovových konštrukcií okrem strojov a zariadení | 37 | 32 |
| Výroba počítačových, elektronických a optických výrobkov | 2 | 0 |
| Výroba elektrických zariadení | 2 | 1 |
| Výroba strojov a zariadení i. n. | 2 | 1 |
| Výroba motorových vozidiel, návesov a prívesov | 14 | 9 |
| Výroba nábytku | 2 | 2 |
| Iná výroba | 1 | 0 |
| Oprava a inštalácia strojov a prístrojov | 8 | 8 |
| Dodávka elektriny, plynu, pary a studeného vzduchu | 6 | 5 |
| Zber, úprava a dodávka vody | 1 | 1 |
| Zber, spracúvanie a likvidácia odpadov; recyklácia materiálov | 1 | 0 |
| Ozdravovacie činnosti a ostatné činnosti nakladania s odpadom | 1 | 0 |
| Výstavba budov | 23 | 19 |
| Inžinierske stavby | 3 | 2 |
| Špecializované stavebné práce | 53 | 41 |
| Veľkoobchod a maloobchod a oprava motorových vozidiel a motocyklov | 7 | 6 |
| Veľkoobchod, okrem motorových vozidiel a motocyklov | 19 | 15 |
| Maloobchod okrem motorových vozidiel a motocyklov | 63 | 54 |
| Pozemná doprava a doprava potrubím | 28 | 20 |
| Skladové a pomocné činnosti v doprave | 1 | 1 |
| Poštové služby a služby kuriérov | 2 | 0 |
| Ubytovanie | 4 | 1 |
| Činnosti reštaurácií a pohostinstiev | 11 | 7 |
| Finančné služby, okrem poistenia a dôchodkového zabezpečenia | 7 | 6 |
| Poistenie, zaistenie a dôchodkové zabezpečenie okrem povinného sociálneho poistenia | 1 | 0 |
| Pomocné činnosti finančných služieb a poistenia | 2 | 1 |
| Činnosti v oblasti nehnuteľností | 3 | 2 |
| Právne a účtovnícke činnosti | 5 | 4 |

PROGRAM ROZVOJA OBCE DLHÉ KLČOVO 2024-2030

| | | |
|--|------------|------------|
| Vedenie firiem; poradenstvo v oblasti riadenia | 8 | 6 |
| Architektonické a inžinierske činnosti; technické testovanie a analýzy | 5 | 3 |
| Vedecký výskum a vývoj | 1 | 1 |
| Reklama a prieskum trhu | 8 | 6 |
| Ostatné odborné, vedecké a technické činnosti | 1 | 1 |
| Sprostredkovanie práce | 9 | 8 |
| Bezpečnostné a pátracie služby | 5 | 4 |
| Činnosti súvisiace s údržbou zariadení a krajinou úpravou | 4 | 3 |
| Administratívne, pomocné kancelárske a iné obchodné pomocné činnosti | 15 | 7 |
| Verejná správa a obrana; povinné sociálne zabezpečenie | 57 | 47 |
| Vzdelávanie | 23 | 20 |
| Zdravotníctvo | 28 | 25 |
| Starostlivosť v pobytových zariadeniach (rezidenčná starostlivosť) | 2 | 0 |
| Sociálna práca bez ubytovania | 6 | 5 |
| Tvorivé, umelecké a zábavné činnosti | 1 | 1 |
| Činnosti herní a stávkových kancelárií | 1 | 1 |
| Športové, zábavné a rekreačné činnosti | 1 | 1 |
| Činnosti členských organizácií | 8 | 7 |
| Oprava počítačov, osobných potrieb a potrieb pre domácnosti | 1 | 1 |
| Ostatné osobné služby | 3 | 3 |
| Zamestnávateľ v zahraničí | 1 | 0 |
| Nezistené | 39 | 20 |
| Spolu | 674 | 502 |

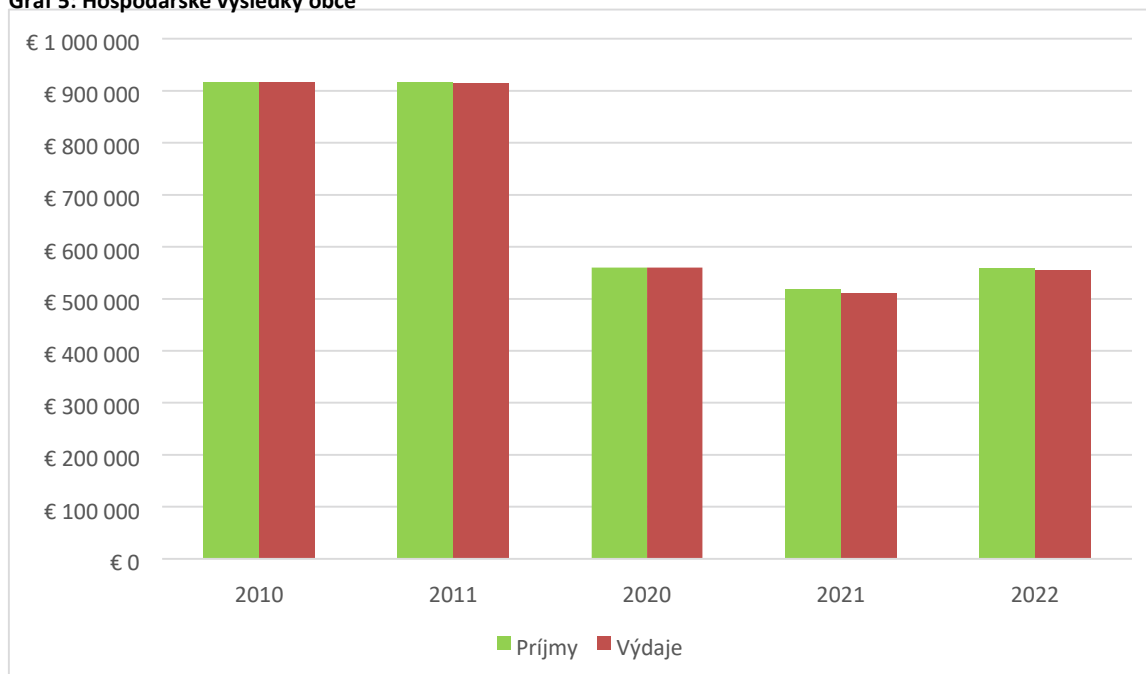
Zdroj: ŠÚ SR

V obci sa nachádzajú aj budovy, resp. priestory/pozemky ktoré by mohla samospráva ponúknuť potenciálnym zamestnávateľom/podnikateľom (napr. veľký nevyužívaný areál JRD, ktoré je ale nutné majetkovo vysporiadať).

1.3.2 Hospodárenie obce

V priebehu posledných rokov hospodáril obec s miernym prebytkom (Graf 5). Rozdiely v absolútnych hodnotách jednotlivých rokov sú spôsobené realizáciou, resp. nerealizáciou väčších investičných aktivít v danom roku.

Graf 5: Hospodárske výsledky obce



Zdroj: Obec

Obec v súčasnosti disponuje s vlastným majetkom v hodnote € 834 130 (Tab. 11).

Tab. 11: Súčasná účtovná hodnota majetku obce v EUR

| Položka | Obecný úrad | Kultúrny dom | Požiarna zbrojnica | Dom smútku | Základná škola | Materská škola | Poľnohospodárska pôda | Iné | SPOLU |
|---------|-------------|--------------|--------------------|------------|----------------|----------------|-----------------------|-----|---------|
| Hodnota | 55 619 | 285 811 | 26 555 | 108 660 | 296 443 | 45 636 | 15 406 | | 834 130 |

Zdroj: Obec

1.4 Technická a dopravná obsluha

1.4.1 Dopravná infraštruktúra a dostupnosť

Obec leží na ceste III/18237. Vzdialenosť od významných sídel je nasledovná: Vranov nad Topľou 11 km, Humenné 27 km, Prešov 58 km, Košice 54 km. Mimo obecnú dopravu zabezpečujú spoje SAD Humenné, a.s. V pracovný deň odchádza z obce do Vranova nad Topľou 11 spojov (o 4:55, 5:55, 6:55, 8:00, 9:45, 13:00, 14:05, 14:35, 15:45, 17:00, 21:00), počas víkendu 3 (o 4:50, 12:50 a 16:50). V obci sa nachádzajú 4 autobusové zastávky.

Dĺžka obecných komunikácií je 8 km a chodníkov 4 km. Nachádzajú sa v dobrom stave. V obci nie sú vybudované žiadne cyklotrasy.

Z hľadiska dostupnosti je od roku 2010 aktuálna otázka výstavby mosta pod riekou Ondava medzi obcami Dlhé Klčovo a Nižný Hrušov (obdobná situácia je aj medzi Kladzanami a Hencovcami) . Pôvodný most spájajúci tieto obce musel byť z dôvodu havarijného stavu odstránený. Vzdialenosť medzi obcami tak narástla z pôvodných troch na štrnásť kilometrov. V roku 2012 sa obec Nižný Hrušov, v združení s obcami Dlhé Klčovo, Hencovce a Kladzany, dohodli s hlavným mestom SR Bratislavou na odkúpení oceľovej konštrukcie Starého bratislavského mosta z roku 1985. V súčasnosti je táto konštrukcia prevezená a uskladnená v Prešove, kde čaká na rekonštrukciu a osadenie. Jednu tretinu nákladov prepravy konštrukcie na most Kladzany-Hencovce hradia obce Kladzany, Hencovce a poľnohospodárske družstvo Hencovce. Dve tretiny nákladov na prepravu konštrukcie na most medzi Dlhým Klčovom a Nižným Hrušovom hradia obce Dlhé Klčovo, Nižný Hrušov a poľnohospodárske družstvá Dlhé Klčovo, Nižný Hrušov. Financovanie premostenia ešte nie je sfinalizované. V súčasnosti sú už spracované štúdie oboch budúcich mostov, ktoré rátajú aj s pohybom chodcov. Nasledovať bude spracovanie projektových dokumentácií, stavebné povolenia a inžiniering, verejné obstarávanie či zabezpečenie financovania výstavby.

1.4.2 Zásobovanie pitnou vodou

Pokrytie obce verejným vodovodom je 100 %. Využíva ho väčšina obyvateľov, iba zanedbateľné množstvo ľudí využíva vlastnú studňu.

1.4.3 Kanalizácia

Pokrytie obce verejnou kanalizačnou sieťou je 90%. Ostáva dobudovať 460 m kanalizácie. Napojených však na ňu je len 30% domácností z dôvodu nedostatku finančných prostriedkov na vybudovanie prepojenia. Ostatné domácnosti využívajú žumpy. V obci sa nachádza aj 120 prečerpávacích staníc a čistička odpadovej vody, ktorej využite sa blíži jej kapacite. Vzhľadom na polohu obce na rovine sa je preferovaným technickým riešením tlaková kanalizácia.

1.4.4 Elektrická energia a zemný plyn

V obci sa nachádzajú 4 trafostanice, 100 % domácností je napojených na elektrickú sieť. Obec je plne plynofikovaná, 95 % domácností je napojených na odber zemného plynu.

1.4.5 Telekomunikácie a IKT

Služby pevnej linky sú v obci dostupné prostredníctvom káblovej infraštruktúry spoločnosti Slovak Telekom, a. s. Mobilné služby sú dostupné prostredníctvom signálu spoločností Orange Slovensko, a. s., Slovak Telekom, a. s. a O2 Slovakia, s.r.o. Kvalita signálu je premenlivá v závislosti od konkrétnej lokality.

1.4.6 Miestny rozhlas a verejné osvetlenie

Miestny rozhlas prešiel kompletnou rekonštrukciou. Verejné osvetlenie bolo zrekonštruované v roku 2000, keď boli inštalované svetlá s výkonom 36 W. V súčasnosti kontinuálne prebieha výmena vyhorených svetiel za úsporné LED svietidlá s výkonom 18 W.

1.5 Bývanie

V obci sa v súčasnosti nachádza 354 rodinných domov, z toho 328 je trvalo obývaných. V obci sa nachádza jeden bytový dom bežného štandardu so štyrmi bytovými jednotkami. Z pohľadu výstavby boli v rokoch 2010-2014 postavené dva rodinné domy.

Obec registruje záujem o bývanie v obci a má k dispozícii pozemky, ktoré je možné využiť na IBV či už pre verejných alebo súkromných investorov. Na týchto pozemkoch je však nutné dobudovať základné inžinierske siete.

Ako vhodné pre rekonštrukciu sú aj tribúny a zázemie pri futbalovom štadióne, ktoré je možné modifikovať na byty a využiť ich pre blízku výrobnú firmu (prenájom).

Obec hľadá rôzne spôsoby ako udržať obyvateľov v obci. Napr. v rámci bývania môže podarovať pozemok na výstavbu za určitých podmienok, napr. zaviazanie sa, že nehnuteľnosť nebude predaná po dobu 10 rokov.

1.6 Občianska vybavenosť obce

1.6.1 Obecná samospráva

Obecný úrad sídli v rovnakej budove ako kultúrny dom. V období 2007-2013 prebehla čiastočná rekonštrukcia kultúrnej sály, vrátane kaviarne a zasadačky v obecnom úrade.

1.6.2 Vzdelávacia infraštruktúra

V obci sa nachádza jedna verejná materská škola a jedna verejná základná škola s celodennou prevádzkou.

Tab. 12: Materská škola v obci

| | 2009/2010 | 2010/2011 | 2011/2012 | 2012/2013 | 2021/2022 |
|-----------------------------------|-----------|-----------|-----------|-----------|-----------|
| Počet žiakov | 37 | 37 | 37 | 41 | 33 |
| Počet tried | 2 | 2 | 2 | 2 | 2 |
| Počet špeciálnych tried | 0 | 0 | 0 | 0 | 0 |
| Počet pedagogických pracovníkov | 4 | 4 | 4 | 4 | 4 |
| Počet nepedagogických pracovníkov | 2 | 2 | 2 | 2 | 2 |

Zdroj: OcÚ

Tab. 13: Základná škola v obci

| | 2009/2010 | 2010/2011 | 2011/2012 | 2012/2013 | 2021/2022 |
|-----------------------------------|-----------|-----------|-----------|-----------|-----------|
| Počet žiakov | 47 | 47 | 49 | 41 | 40 |
| Počet tried | 4 | 3 | 3 | 3 | 3 |
| Počet špeciálnych tried | 0 | 0 | 0 | 0 | 0 |
| Počet pedagogických pracovníkov | 4 | 4 | 4 | 4 | 4 |
| Počet nepedagogických pracovníkov | 2 | 2 | 2 | 2 | 2 |

Zdroj: OcÚ

Všetky sledované ukazovatele oboch vzdelávacích inštitúcií sú relatívne stabilné. Pri materskej škole funguje aj školská jedáleň, v ktorej sa stravuje 50 stravníkov. Pri základnej škole funguje výdajná školská jedáleň, v ktorej sa stravuje 26 stravníkov.

Budova materskej školy bola pôvodne dimenzovaná na max. 28 detí, čiže v súčasnosti je využívaná nad uvedenú kapacitu. Technický stav budovy si vyžaduje zateplenie a výmenu strechy. Rekonštrukciu si vyžadujú aj vnútorné priestory a doplnenie didaktickými pomôckami.

Základná škola je kapacitne postačujúca, budova prešla komplexnou rekonštrukciou, je moderne vybavená. V rámci vybavenia školy chýba telocvičňa.

V obci funguje od roku 2014 aj Centrum voľného času, do ktorého bolo v roku 2015 prihlásených 73 detí a mládeže z obce. Krúžková činnosť je rozdelená do Detského folklórneho súboru Rovina a krúžkov Tvorivé dielne a Mladý futbalista. V CVČ pracujú štyria zamestnanci, dvaja interní zamestnanci obce a dvaja externí zamestnanci ako vedúci krúžkov. V priebehu školského roka sa v rámci pravidelnej krúžkovej činnosti plánuje otvoriť aj biblický krúžok. Počas prázdnin plánuje obec realizovať pre deti a mládež z Dlhého Klčova a okolia detské tábory, športové súťaže a relaxačno-pohybové aktivity.

1.6.3 Kultúrno-spoločenská a športová infraštruktúra

Obec Dlhé Klčovo disponuje nasledujúcou kultúrno-spoločenskou, resp. športovou infraštruktúrou:

- Kultúrny dom, v ktorom sa usporadúvajú rôzne udalosti - svadby, vystúpenia rôznych kultúrnych telies, tanečné zábavy, diskotéky, kary a pod. V rámci materiálo-technického vybavenia chýba v danom zariadení vlastná kuchynka.
- Obecná knižnica, ktorá má 10 registrovaných čitateľov, ktorí môžu využívať knižný fond o veľkosti 3065 kusov.
- Dom smútku/nádeje
- Gréckokatolícky chrám Zosnutia Presvätej Bohorodičky
- Rímskokatolícky kostol Najsvätejšej Trojice
- Futbalové ihrisko • Posilňovňa
- Amfiteáter, ktorý je nutné ale rekonštruovať, t.j. premiestniť tribúnu a dobudovať sedenie.

1.6.4 Sociálna a zdravotná infraštruktúra a služby

V obci sa nachádza samosprávou zriadené denné centrum pre seniorov s kapacitou 40 miest, ktoré poskytuje sociálne služby ambulantnou formou. Opatrovateľskú službu v domácom prostredí obec neposkytuje, každý občan si ju v prípade záujmu zabezpečuje individuálne.

Obec zabezpečuje vlastným 9 miestnym automobilom so zdvíhacou plošinou prepravnú službu pre dôchodcov a ľudí s telesným postihnutým.

Vo všeobecnosti sa sociálne služby v obci koordinujú podľa existujúceho Komunitného plánu sociálnych služieb.

V obci sa nenachádza žiadne zariadenie poskytujúce zdravotné služby.

1.6.5 Prvky občianskej vybavenosti v obci

V obci sa nachádzajú dve predajne potravín, poštová schránka, pneuservis, kvetinárstvo, kaderníctvo, 3 pohostinstvá, cukráreň, cateringová spoločnosť, obchod s potrebami pre domácnosť. Dopyt po iných službách v obci nie je.

1.6.6 Verejné priestranstvá

V rámci obdobia 2017-2022 prebehla rekonštrukcia námestia, bola realizovaná výstavba chodníkov a múrikov v areáli cintorína, zároveň prebiehala aj údržba zelene a výsadba stromčekov.

V obci však chýbajú oddychové zóny napr. vo forme parkov, detských ihrísk, multifunkčných ihrísk, klzísk resp. iných športovísk, najmä pre mládež. Obec disponuje verejnými priestormi, kde je možné takéto plochy umiestniť, napr. gréckokatolíckom kostole (Záhrada panny Márie). V katastri obce sa zároveň nachádzajú aj mŕtve ramená vodných tokov, ktoré by mohli taktiež slúžiť ako oddychové lokality (napr. pre cyklotrasy – možné prepojenie na Šíravu a Slanské vrchy).

1.7 Kultúrny, spoločenský a športový život v obci

Obec organizuje niekoľko pravidelných kultúrno-spoločenských či športových aktivít ako je napr.: Šaffova ostroha (festival TLK), Talenty – okresná súťaž detí v speve ľudových a moderných piesní, Stavanie mája, Mesiac úcty k starším, Vianočná koleda, Fašiangy, Mikuláš, gospelové koncerty, Stolnotenisový turnaj o pohár starostu obce, Uličkový futbalový turnaj o pohár starostu obce, Tenisový turnaj o pohár starostu obce.

Činnosť v obci vykazujú aj nasledujúce inštitúcie: Folklorný súbor Rovina, Detský folklórny súbor Rovinka, Folklorná skupina Rovina, Základná organizácia Slovenského zväzu chovateľov, Kulturistický oddiel Ondavan, Obecný futbalový klub, Dobrovoľný hasičský zbor, Miestny odbor Matice slovenskej, Základná organizácia Jednoty dôchodcov na Slovensku a Slovenského zväzu zdravotne postihnutých, Poľovný zväz Ondavan.

1.8 Životné prostredie

1.8.1 Odpadové hospodárstvo

Obec má zriadený separovaný zber vrecového typu. Separujú sa komodity: plasty, papier, sklo, nebezpečný odpad, elektronický šrot a jedlé oleje. Okrem toho ešte v obci funguje zber použitých odevov a kalu zo septikov. Ostatný komunálny odpad sa vyváža 2x mesačne. Veľkokapacitné kontajnery sú k dispozícii 8x ročne. Za rok **2021 obyvatelia obce vyprodukovali 83,5 ton** komunálneho odpadu, čo na jedného obyvateľa predstavuje **približne 61 kg**. V obci chýba možnosť pre spracovanie biologického odpadu. V obci sa na nachádzala aj skládka v bývalom štrkovisku, ktorá je uvedená v A - registri environmentálnych záťaží, t.j. jedná sa o záťaž pravdepodobnú. Obec neviduje žiadnu čiernu skládku.

1.8.2 Ovzdušie

Podľa subjektívneho hodnotenia je kvalita ovzdušia v obci dobrá aj keď v niektorých dňoch za určitých poveternostných podmienok je možné pociťovať znečistenie z prevádzky Bukóza-Hencovce. Podľa výročnej správy za rok 2014 Regionálneho úradu verejného zdravotníctva so sídlom vo Vranove nad Topľou nepatrí Dlhé Klčovo medzi obce vranovského okresu, v ktorých sú dlhodobo prekračované limity denného priemeru suspendovaných častíc PM₁₀.

1.8.3 Povrchové vody

Zo západnej strany obteká obec rieka Ondava, z východnej rieka Topľa, ktoré sú podľa vyhlášky Ministerstva životného prostredia SR č. 211/2005 Z. z. tzv. vodohospodársky významnými tokmi.

V zmysle nariadenia vlády SR č. 617/2004 Z.z. je kataster obce Dlhé Klčovo zraniteľnou oblasťou definovanou ako poľnohospodársky využívané územie, z ktorého odtekajú vody zo zrážok do povrchových vôd alebo vsakujú do podzemných vôd, v ktorých je koncentrácia dusičnanov vyššia ako 50 mg.l-1 alebo sa môže v blízkej budúcnosti prekročiť.

Ako už bolo uvedené, Obec Dlhé Klčovo sa nachádza nad lievikom dvoch najväčších zemplínskych tokov Tople a Ondavy. Kataster obce má navyše nízku a klesajúcu polohu, spodné vody vystupujú vysoko. Pri dlhotrvajúcich alebo nárazových intenzívnych zrážkach to môže spôsobovať problémy so záplavami. V roku 2004 spôsobil topiaci sa sneh jarné záplavy, kedy voda zatopila celú jednu ulicu a napáchala značné škody. Podobná situácia sa opakovala aj v roku 2006 keď voda z topiaceho sa snehu zaplavila niekoľko pivníc. V roku 2010 sa vyskytli kvôli zlým spádovým pomerom problémy so zaplavením pozemkov v obci po vybrežení rieky Topľa ako následok dlhotrvajúcich zrážok. V roku 2014 po intenzívnych zrážkach musela ťažká technika spriechodňovať rieku Topľa medzi Dlhým Klčovom a Sačurovom. Nahromadený odpad vo vode totiž ohrozoval most, ktorým prechádza cesta III. triedy.

1.8.4 Pôda, lesy a ekologická stabilita územia

Katastrálne územie obce Dlhé Klčovo podľa analýzy súčasnej krajinnej štruktúry je charakteristické pomerne vysokým podielom poľnohospodárskej ornej pôdy lesných pozemkov – takmer 90 % (Tab. 14).

Tab. 14: Výmera územia a využitie pôdy

| Typ územia | Výmera v m ² | Podiel v % |
|-------------------------------------|-------------------------|-----------------|
| Poľnohospodárska pôda – spolu | 9266609 | 89,61 % |
| ○ Orná pôda | 8961389 | 86,66 % |
| ○ Chmeľnica | 0 | 0,00 % |
| ○ Vinica | 0 | 0,00 % |
| ○ Záhrada | 284236 | 2,75 % |
| ○ Ovocný sad | 0 | 0,00 % |
| ○ Trvalý trávny porast | 20984 | 0,20 % |
| Nepoľnohospodárska pôda – spolu | 1074271 | 10,39 % |
| ○ Lesný pozemok | 0 | 0,00 % |
| ○ Vodná plocha | 339420 | 3,28 % |
| ○ Zastavaná vodná plocha a nádvorie | 634605 | 6,14 % |
| ○ Ostatná plocha | 100264 | 0,97 % |
| Celková výmera územia obce | 10340880 | 100,00 % |

Zdroj: ŠÚ SR

Poľnohospodárska pôda hrá dôležitú úlohu pri určovaní miery ekologickej stability katastrálneho územia obce Dlhé Klčovo, ktorá bola pre potreby PRO vypočítaná na základe koeficientu ekologickej stability krajiny podľa Míchala (1982). Ide o numerickú hodnotu, na základe ktorej je krajina zaradená do určitého stupňa ekologickej stability, ktorú Míchal (1992) definuje ako schopnosť ekologických systémov pretrvávajúť aj počas pôsobenia rušivého vplyvu, uchovávať a reprodukovať svoje podstatné charakteristiky i v podmienkach narúšania zvonku. Táto schopnosť sa prejavuje minimálnou zmenou počas pôsobenia rušivého vplyvu (rezistencia) alebo spontánnym návratom do východiskového stavu, resp. na pôvodnú vývojovú trajektóriu po prípadnej zmene (resiliencia).

Koeficient ekologickej stability (KES) pre obec Dlhé Klčovo je **0,08**. Územie, ktorého KES < 0,10 je charakterizované ako územie s maximálnym narušením prírodných štruktúr, základné ekologické funkcie musia byť intenzívne a trvale nahradzované technickými zásahmi.

Z pohľadu kvality pôd sa v obci nachádzajú prevažne skupiny 5.-7., t.j. stredne kvalitná pôda, vid' Obr.

1.

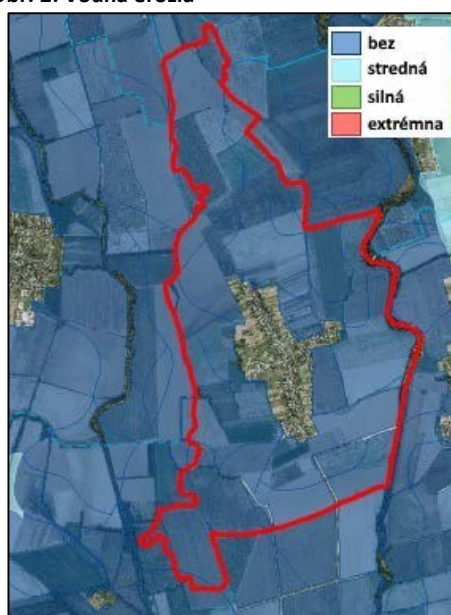
Obr. 1: Kvalita pôd



Zdroj: www.podnemapy.sk

Ohrozenie vodnou ani veternou eróziou nepredstavuje pre kataster obce Dlhé Klčovo relevantnú hrozbu (Obr. 2, Obr. 3).

Obr. 2: Vodná erózia



Zdroj: www.podnemapy.sk

Obr. 3: Veterná erózia



Zdroj: www.podnemapy.sk

1.8.5 Chránené územia

V katastrálnom území Dlhé Klčovo nie je štátnou ochranou prírody evidované žiadne územie, ktoré by predstavovalo územie a časti prírody s výraznými biologickými a estetickými prvkami prírody.

1.9 Vyhodnotenie implementácie PHSR obce Dlhé Klčovo za obdobie 2016 – 2022

Dôležitým východiskom pre proces spracovania Programu rozvoja obce Dlhé Klčovo na roky 2024 – 2030 je aj vyhodnotenie rozsahu a zamerania rozvojových aktivít zrealizovaných v rámci predchádzajúceho programovacieho obdobia.

Program hospodárskeho a sociálneho rozvoja obce Dlhé Klčovo bol pripravený na obdobie rokov 2016 – 2022 v súlade so zákonom č. 503/2001 Z.z. o podpore regionálneho rozvoja v platnom znení. Za dobu jeho platnosti nebola realizovaná žiadna aktualizácia.

Víziou obce na obdobie rokov 2016 – 2022 bolo stať sa konkurencieschopnou a všestranne rozvinutou obcou s rozvinutou infraštruktúrou, s vysokou vzdelanostnou úrovňou, flexibilnou a schopnou využívať všetky zdroje /prírodné, kultúrne, historické, ľudské, hospodárske a finančné/ pri zachovaní prírodných a kultúrnych hodnôt a pamiatok regiónu.

Cieľom rozvojovej stratégie bolo vybudovať príťažlivú obec pre vlastných obyvateľov ako aj návštevníkov obce, zlepšiť súčasný stav životného prostredia v obci, zviditeľniť obec pre potenciálnych turistov a potenciálnych podnikateľov a tým aj posilniť miestnu ekonomiku.

Globálnym strategickým cieľom obce bolo zastaviť hospodárske a sociálne zaostávanie obce a čo najskôr nastúpiť na takú cestu hospodárskeho a sociálneho rozvoja, ktorá smeruje ku stálemu znižovaniu disparity medzi obcou a ostatnými obcami a Slovenskom ako celkom v ekonomickej oblasti, sociálnej dynamike, ekologickej rovnováhe a celkovej kvalite života.

Za účelom naplnenia stanovených cieľov bolo identifikovaných 5 rozvojových oblastí a 14 priorít:

1. Rozvojový potenciál, ľudské zdroje a ekonomická situácia
Priorita 1: Podpora podnikateľského prostredia v regióne, zvyšovanie podpory MSP
Priorita 2: Podpora rastu zamestnanosti
2. Vzdelávanie, kultúra a šport:
Priorita 3: Zabezpečiť vhodné podmienky pre vzdelávanie
Priorita 4: Zabezpečiť vhodné podmienky pre rozvoj a činnosť mimoškolských, kultúrnych aktivít občanov a návštevníkov obce a to hlavne rekonštrukciou kultúrneho domu
Priorita 5: Zabezpečiť vhodné podmienky pre rozvoj a činnosť v oblasti športu a športových aktivít občanov a návštevníkov obce
3. Občianska vybavenosť, sociálne služby a zdravotné služby
Priorita 6: Podpora komplexnej infraštruktúry v obci
Priorita 7: Podpora sociálnej inklúzie
Priorita 8: podpora rozvoja zdravotníckych služieb
4. Životné prostredie
Priorita 9: Ochrana zložiek životného prostredia
Priorita 10: Ochrana prírody a tvorba krajiny
Priorita 11: Odstraňovanie rizikových faktorov vplyvajúcich na životné prostredie
Priorita 12: Využívanie obnoviteľných zdrojov energie
5. Cestovný ruch, vidiecky turizmus a agroturizmus
Priorita 13: Podpora cestovného ruchu v obci
Priorita 14: Rozvoj vidieckeho turizmu a agroturizmu

Pre každú z vyššie uvedených oblastí rozvoja boli stanovené aj:

- opatrenia a
- k nim bol priradený zoznam plánovaných aktivít.

V rámci vyhodnotenia miery implementácie PHSR 2016 - 2022 boli zmapované zrealizované rozvojové aktivity za stanovené obdobie s cieľom posúdiť mieru naplnenia jednotlivých rozvojových priorit.

Rozvojový potenciál, ľudské zdroje a ekonomická situácia

Z plánovaných aktivít bol v rámci podpory podnikateľského prostredia v regióne zrealizovaný len nákup pozemkov vhodných na podnikanie s cieľom ich dlhodobého prenájmu.

Vzdelávanie, kultúra a šport

Zrealizované aktivity sa sústreďovali najmä na podporu kultúry v obci (priorita č. 4):

- pravidelná každoročná podpora kultúrnych podujatí a súboru Rovina
- realizácia projektu - Slovensko – poľská ostroha, s cieľom zachovania, šírenia a oživovania ľudových tradícií a prehľbovania kultúrnej spolupráce v prihraničných regiónoch
- obec postavila nový amfiteáter pre cca 600 návštevníkov
- rekonštrukcia kultúrnej infraštruktúry - rekonštrukcia kultúrneho domu, vrátane kaviarne a zasadačky v obecnom úrade , **kultúrno spoločenského centra vrátane všetkých priestorov ako sú sály, kuchyne , šatne, priestory požiarnej zbrojnice .**

V oblasti zlepšenia možností pre športovanie:

- pravidelná každoročná podpora činnosti obecného futbalového klubu vrátane opravy a údržby futbalového ihriska
- obec rekonštruovala priestory budove tribúny, na tribúne vymenila sedačky
- na **podporu rozvoja futbalu v obci bol zameraný aj projekt „Športom pre zdravšiu generáciu“, zrealizovaný v roku 2010**
- obec sa tiež (neúspešne) pokúšala získať finančné prostriedky na výstavbu viacúčelového ihriska

V rámci zlepšenia podmienok pre vzdelávanie obec zrekonštruovala ZŠ a postavila ihrisko.

Občianska vybavenosť, sociálne služby a zdravotné služby

Aktivity v tejto oblasti boli zamerané najmä na podporu rozvoja komplexnej infraštruktúry v obci: - čiastočná internetizácia obce

- **výstavba a rekonštrukcia chodníkov** pri ceste a miestnych komunikácií
- zlepšenie možností pre bývanie v obci formou zabezpečenia vhodných stavebných pozemkov **obec odkúpila pozemky a vytvorila stavebné pozemky na individuálnu bytovú výstavbu a obec vybudovala bytový dom so 14 bytovými jednotkami pre rodiny s nižším príjmom**
- výstavba chodníkov a múrikov v areáli cintorína
- rekonštrukcia námestia a cesty
- rekonštrukcia a realizácia úprav pre zabezpečenie bezbariérovosti v Dennom centre.

Životné prostredie

Zrealizované boli aktivity:

- likvidácia divokej skládky, údržba zelene a výsadba stromčekov v rámci ochrany životného prostredia

- **Odstraňovanie následkov povodní - výkopové práce**

Cestovný ruch, vidiecky turizmus a agroturizmus

V tejto oblasti nebola zrealizovaná žiadna z plánovaných aktivít.

1.9.1 Finančné zhodnotenie

PHSR obce na roky 2016 – 2022 neobsahuje informácie o plánovanej finančnej alokácii na jednotlivé aktivity ani o zamýšľaných zdrojoch finančných prostriedkov. Zhodnotený bol preto len skutočný stav finančnej realizácie (Tab. 15) bez možnosti porovnania s plánovaným.

Z hľadiska objemu a zdrojov vynaložených finančných prostriedkov obec v sledovanom období:

- vynaložila takmer 67% celkových investovaných prostriedkov s cieľom zlepšiť občiansku vybavenosť, najmä na rekonštrukciu chodníkov a ciest, rekonštrukciu námestia a na dobudovanie napojenosti na tlakovú kanalizáciu
- ďalšou oblasťou kde boli realizované aktivity vo finančnom objeme cca. 32% celkových vynaložených prostriedkov je oblasť kultúry a športu, z časti aj oblasť vzdelávania
- Objem investovaných prostriedkov vo zvyšných oblastiach je len minimálny, v oblasti CR a vidieckeho turizmu obec nerealizovala žiadne aktivity
- Nenávratné finančné zdroje pokryli takmer 70% celkových výdavkov na rozvojové aktivity obce
- Za pomerne významný je možné považovať podiel vlastných prostriedkov obce na celkových výdavkoch (26%). Priemerný ročný objem vynaložených vlastných prostriedkov bol vo výške 9% ročných príjmov obce (počítané voči priemeru skutočných príjmov obce za roky 2010 – 2014)

Tab. 15: Finančné vyjadrenie zrealizovaných aktivít

| | Výška finančnej realizácie aktivity spolu (v EUR): | Z toho: | | | | | |
|---|--|---------------------|---------------|--|----------------|-------------------------------|-----------------|
| | | Vlastné zdroje obce | Úvery | NFP - OP, programy cezhraničnej spolupráce, a pod. | Dotácie zo ŠR | Malé schémy, súkromné nadácie | Súkromné zdroje |
| Rozvojový potenciál, ľudské zdroje a ekonomická situácia | 16 000 | 6 000 | 10 000 | 0 | 0 | 0 | 0 |
| Vzdelávanie, kultúra a šport | 538 812 | 347 791 | 30 013 | 39 741 | 94 232 | 16 718 | 10 317 |
| Občianska vybavenosť, sociálne a zdravotné služby | 1 122 301 | 82 693 | 0 | 388 230 | 651 378 | 0 | 0 |
| Životné prostredie | 5 066 | 1 513 | 0 | 0 | 2 853 | 700 | 0 |
| Rozvoj cestovného ruchu, vidieckeho turizmu a agroturizmu | 0 | 0 | 0 | 0 | 0 | 0 | 0 |
| Spolu: | 1 682 179 | 437 997 | 40 013 | 427 971 | 748 463 | 17 418 | 10 317 |
| % podiel zdroja na celkovej finančnej realizácii | | 26,04% | 2,38% | 25,44% | 44,49% | 1,04% | 0,61% |

Je zrejmé, že obec na implementáciu aktivít využívala viaczdrojové financovanie - nenávratné finančné zdroje, vlastné prostriedky, úvery a dokonca aj súkromné zdroje. Za stanovené obdobie obec pripravila a podala 55 žiadostí o NFP, z ktorých bolo 43 úspešných (Tab. 16). Miera úspešnosti obce v získavaní nenávratných finančných zdrojov je tak veľmi vysoká (viac ako 78%),

Tab. 16: Prehľad podaných žiadostí o NFP

PROGRAM ROZVOJA OBCE DLHÉ KLČOVO 2024-2030

| Oblasť | Počet podaných/ počet úspešných žiadostí o NFP |
|--|--|
| Rozvojový potenciál, ľudské zdroje a ekonomická situácia | 0/0 |
| Vzdelávanie, kultúra a šport | 42/35 |
| Občianska vybavenosť, sociálne služby a zdravotné služby | 11/7 |
| Životné prostredie | 2/1 |
| Cestovný ruch, vidiecky turizmus a agroturizmus | 0/0 |
| Spolu | 55/43 |

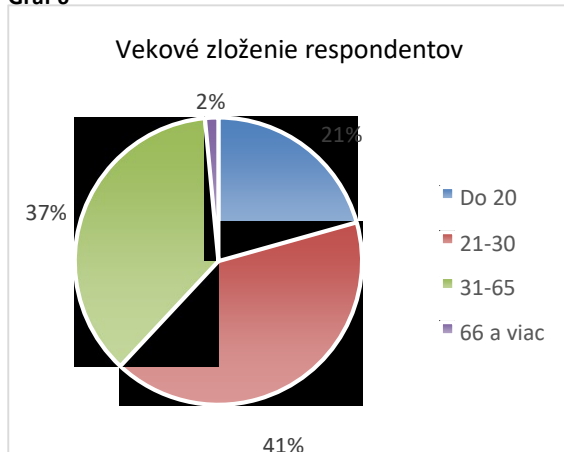
Na základe zistených skutočností je možné skonštatovať, že obec mala vysokú úspešnosť v získavaní nenávratných finančných zdrojov a na realizáciu rozvojových aktivít sa jej podarilo zmobilizovať aj rozsiahlu sumu prostriedkov z rozpočtu obce. S ohľadom na obmedzené časové, ľudské a finančné kapacity však nebolo mnoho plánovaných aktivít zrealizovaných. Je teda zrejmé, že pre ďalšie plánovacie obdobia je vo fáze prípravy programu rozvoja obce potrebné realizovať ešte väčšiu prioritizáciu cieľov, opatrení a súboru aktivít s ohľadom na reálne kapacitné možnosti obce.

1.10 Prieskum vnímania potrieb verejnosťou

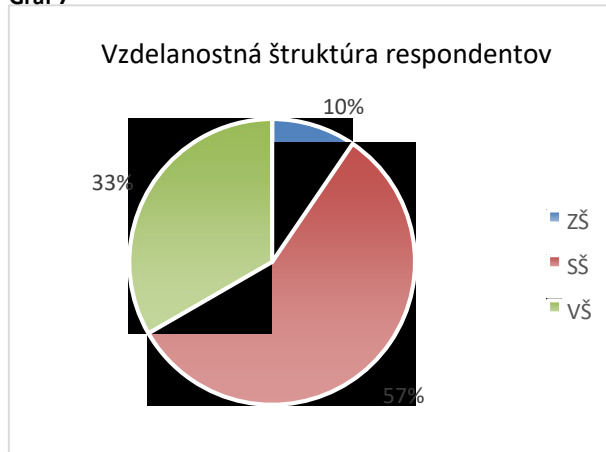
Dôležitým vstupom pri tvorbe PRO na obdobie 2024-2030 boli aj podnety a spätná väzba z komunikácie s verejnosťou na základe spracovaného dotazníka. Obyvatelia si mohli vybrať maximálne 5 oblastí (z celkového počtu 34), ktoré sú podľa nich prioritou pre rozvoj obce v najbližších rokoch. Zároveň im bol vytvorený priestor, kde mohli uviesť vlastné oblasti, ktoré im v preddefinovaných možnostiach chýbali, resp. pridať komentár/názor k už existujúcim.

Prieskum prebiehal od 14.9.2021 do 07.10.2022. Dotazník vyplnilo 63 respondentov. Z hľadiska vekovej štruktúry prevládali ľudia z kategórie 21-30 rokov, v rámci vzdelanostnej štruktúry stredoškolsky vzdelaní ľudia.

Graf 6



Graf 7



Zoznam oblastí, ku ktorým sa obyvatelia vyjadrovali:

- Príprava stavebných pozemkov pre rodinné domy
- Výstavba nájomných obecných bytov
- Rekonštrukcia miestnych ciest
- Rekonštrukcia, resp. výstavba autobusových zastávok

- Rekonštrukcia, dobudovanie chodníkov
- Rekonštrukcia, dobudovanie vodovodu
- Rekonštrukcia, dobudovanie plynovodu
- Rekonštrukcia, dobudovanie kanalizácie
- Dostupnosť obce spojmi verejnej dopravy
- Rekonštrukcia prostredia cintorína, dobudovanie domu smútku, rozšírenie plochy pre hrobové miesta

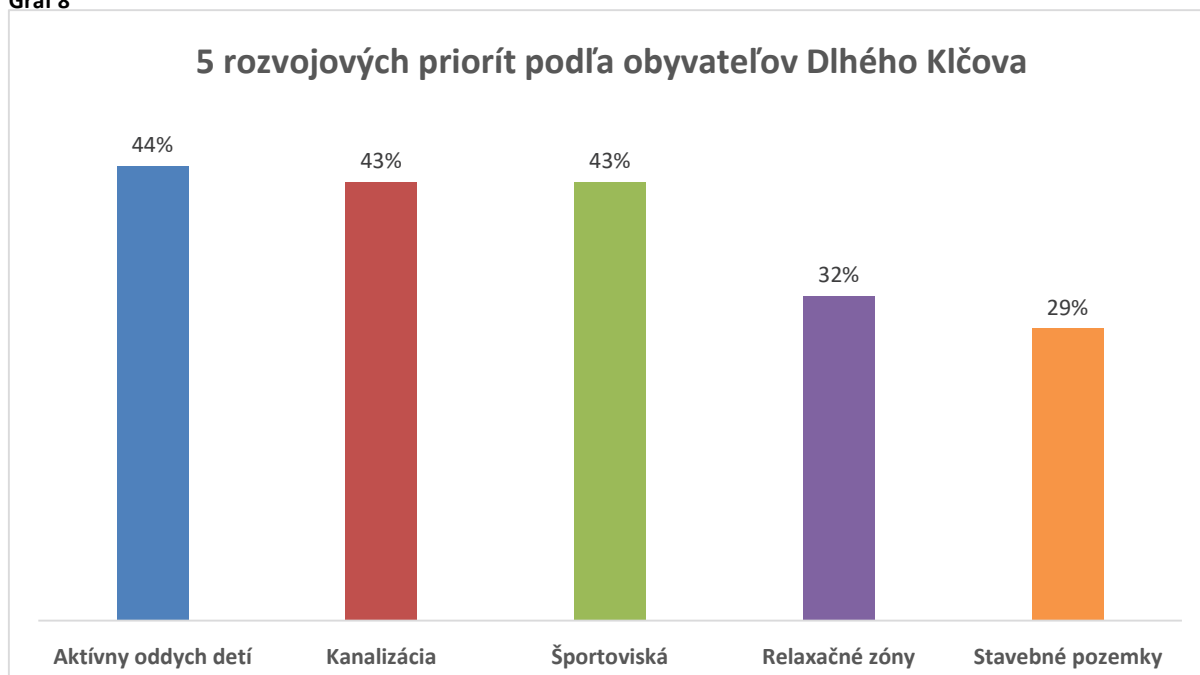
PROGRAM ROZVOJA OBCE DLHÉ KLČOVO 2024-2030

- Komunitné činnosti – práca s marginalizovanými skupinami (najmä s Rómami)
- Ochrana pred povodňami
- Dostatok a kvalita pitnej vody
- Čistota vodných tokov
- Triedenie a využívanie odpadu
- Čistota obce a údržba verejných priestranstiev
- Dodržiavanie verejného poriadku (napr. nočný klud, ničenie verejného a súkromného majetku, výtržníctvo...)
- Rekonštrukcia resp. vybudovanie športovísk (napr. ihrisko, posilňovňa, zimný areál...)
- Rekonštrukcia resp. vybudovanie kultúrnych zariadení (napr. dom kultúry, amfiteáter, kino...)
- Rekonštrukcia resp. vybudovanie relaxačných zón (napr. verejné priestranstvá, parky, prechádzkové a cyklotrasy, kúpalisko...)
- Vytvorenie priestoru pre aktívny oddych detí (napr. preliezky, detské ihriská, minihriská ...)
- Rekonštrukcia budov, resp. areálov materských a základných škôl a/alebo ich vybavenia
- Poskytovanie sociálnych služieb (napr. opatrovateľské služby, denný stacionár, rozvoz stravy...)
- Podpora činnosti miestnych spolkov (napr. klub dôchodcov, spolok rybárov/poľovníkov, folklórne súbory, ochotnícke divadlo...)
- Organizovanie kultúrno-spoločenských podujatí
- Zavedenie resp. rozšírenie bezpečnostného kamerového systému
- Rekonštrukcia resp. doplnenie verejného osvetlenia
- Zavedenie obecnej polície
- Vytvorenie pracovných miest cez obecný podnik, malé obecné služby resp. aktivačné práce
- Vytváranie podmienok pre podnikateľov (napr. prenájom/predaj priestorov, pozemkov)
- Dostupnosť zdravotníckej starostlivosti
- Doplnenie poskytovaných služieb v obci (napr. potraviny, reštauračné služby, obchod s domácimi potrebami, drobné služby – kaderníctvo...)
- Skvalitnenie obecného rozhlasu
- Iné

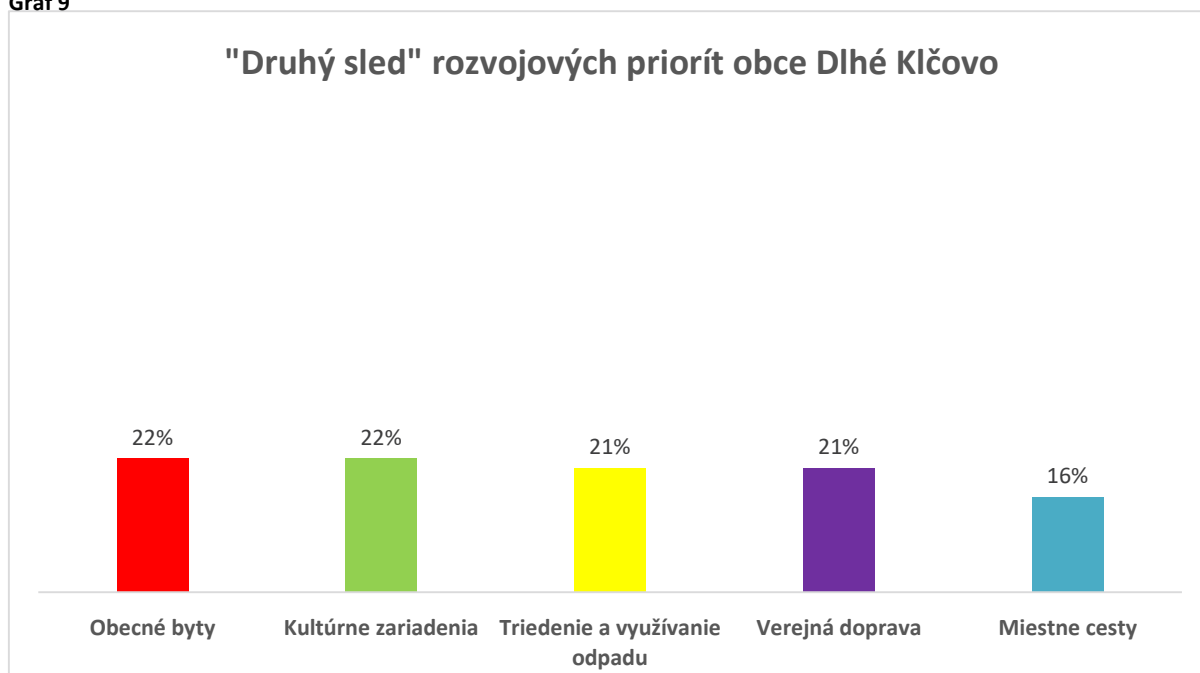
Výsledky prieskumu sú premietnuté v nasledujúcich grafoch. Graf 8 znázorňuje oblasti, ktoré sa vďaka získaným hlasom umiestnili na 1. až 5. mieste. Jedná sa teda o priority, ktoré považujú obyvatelia Dlhého Klčova za najdôležitejšie. Z percentuálnych hodnôt je zrejmé, že tri oblasti najviac rezonovali medzi respondentmi a bude im potrebné venovať zvýšenú pozornosť. Jedná sa o **vytvorenie priestoru pre aktívny oddych detí, rekonštrukciu, dobudovanie kanalizácie a rekonštrukciu, resp. vybudovanie športovísk.**

Graf 9 znázorňuje oblasti, ktoré sa umiestnili na 6. až 10. mieste.

Graf 8



Graf 9

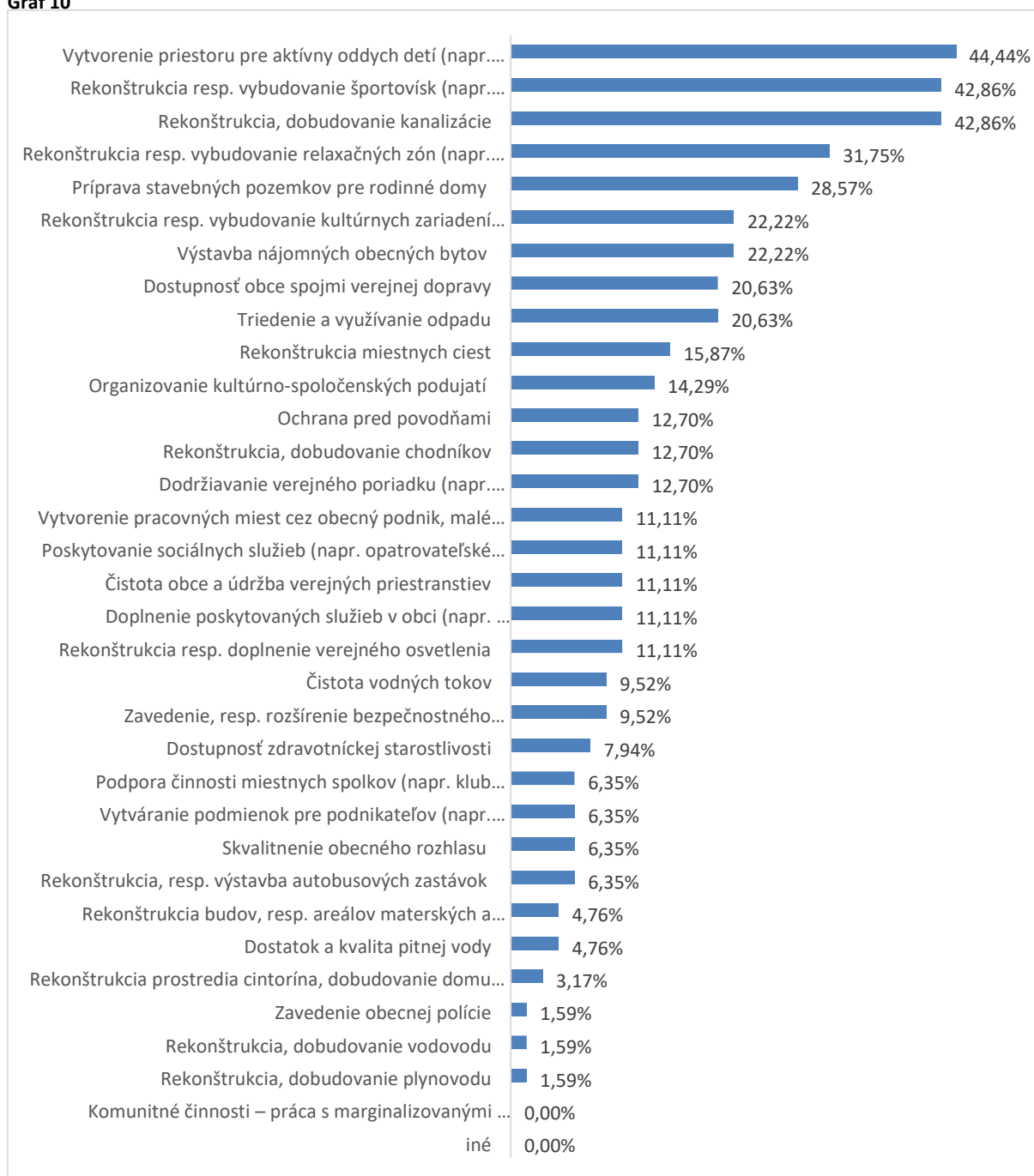


Prehľad tém/oblastí, ak respondenti zvolili odpoveď „Iné“, resp. uviedli všeobecný komentár:

- Vybudovať most cez Ondavu (premostenie s Nižným Hrušovom) – 2x
- Vyhlasať zosnulých – 1x
- Zatraktívniť festival Šaffova ostroha (napr. spestrením programu) – 1x

Sumárne výsledky prieskumu pre všetky oblasti znázorňuje nasledujúci graf:

Graf 10



1.11 SWOT analýza

SWOT analýza bola spracovaná na základe analytických údajov, prieskumu vnímania potrieb verejnosťou a štruktúrovaného rozhovoru so starostom obce.

| SILNÉ STRÁNKY | SLABÉ STRÁNKY |
|---|---|
| <ul style="list-style-type: none"> - - Poloha obce ako koncovej dediny - Dobrá dostupnosť obce verejnou dopravou - Atraktívne prostredie pre bývanie Stabilný počet obyvateľov - Kultúrny dom s moderným vybavením - Pravidelné kultúrno-spoločenské udalosti - Zrekonštruované verejné osvetlenie a obecný rozhlas - 100% elektrifikácia a plynofikácia obce - Zavedený separovaný zber odpadu Pozemky vhodné pre IBV - Potenciál pre budovanie cyklotrás Územné danosti pre rozvoj poľnohospodárskej činnosti - Existencia materskej a základnej školy v obci - Dostupnosť zdrojov pitnej vody Dobrá spolupráca s farskými spoločenstvami - Dostupnosť vybraných služieb priamo v obci a ostatných v okresnom meste | <ul style="list-style-type: none"> - - Nedobudovaná kanalizačná infraštruktúra Chýbajúca oddychová infraštruktúra, najmä pre deti - Nedostatočné pokrytie mobilným signálom - Nedostatočné uvedenie ľudí v nakladaní so stavebným odpadom - Nedostatočné zhodnocovanie bioodpadu - Zlý technický stav budovy materskej školy - Nedostatočné vybavenie základnej školy – chýbajúca telocvičňa - Demontovaný most medzi Dlhým Klčovom a Nižným Hrušovom Majetkovo nevysporiadané poľnohospodárske pozemky neadekvátne podmienky pre voľnočasové aktivity – šport, kultúra, kluby, krúžky (budovy a areály) |
| PRÍLEŽITOSTI | OHROZENIA |
| <ul style="list-style-type: none"> - - Využitie externých zdrojov pre rozvoj obce v oblasti poľnohospodárstva a služieb - Využitie ponuky vzdelávania pre podporu ekonomického rozvoja a spravovania obce - Členstvo v MAS - Využívanie obnoviteľných zdrojov energie - Využitie potenciálu pre podnikanie v ubytovacích službách | <ul style="list-style-type: none"> - - Ohrozenia záplavami - Ohrozenie suchom - Starnutie obyvateľstva Nárast chudoby - Znečistenie ovzdušia priemyselnou prevádzkou v blízkom okolí obce - Odliv kvalifikovanej pracovnej sily |

2 STRATEGICKÁ A PROGRAMOVÁ ČASŤ

Všetky komponenty strategickej a programovej časti, t.j. vízia, cieľ, opatrenia a aktivity, vychádzajú zo zistení v rámci analytickej časti.

2.1 Vízia a cieľ

Vízia obce Dlhé Klčovo v roku 2030

Dlhé Klčovo je obcou, ktorá:

- ❖ má kvalitne rozvinutú kanalizačnú infraštruktúru
- ❖ poskytuje deťom a mládeži rozmanité možnosti aktívneho trávenia voľného času
- ❖ má ustálený alebo narastajúci trend počtu obyvateľov s trvalým pobytom
- ❖ využíva svoj poľnohospodársky potenciál moderným spôsobom
- ❖ umožňuje svojim obyvateľom a návštevníkom možnosti rekreácie so zameraním sa na kultúrno-spoločenské aktivity vidieckeho charakteru
- ❖ svoje pestré prírodné bohatstvo, kultúrne a historické pamiatky a zdravé vidiecke prostredie trvalo chráni aj pre budúce generácie

Cieľ:

Do roku 2030 zvýšiť kvalitu života pre všetky skupiny obyvateľov obce prostredníctvom dobrých služieb, funkčnej infraštruktúry a zdravého prostredia pre život.

Indikátor výsledku: verejný prieskum spokojnosti obyvateľov a podnikateľských subjektov (buď všeobecne na úrovni cieľa, alebo špecificky po jednotlivých opatreniach)

2.2 Opatrenia a aktivity

Opatrenie č.1: Zlepšenie dopravnej a technickej obsluhy územia

Aktivity zamerané na:

- Dobudovanie tlakovej verejnej kanalizácie – prípojky, sieť, ČOV
- Dobudovanie internetového pripojenia v obci
- Dobudovanie/rekonštrukcia miestnych komunikácií a chodníkov
- Budovanie parkovísk
- Budovanie/rekonštrukcia mostov (najmä medzi obcou a Nižným Hrušovom) - ...

Opatrenie č.2: Zlepšenie občianskej vybavenosti a služieb v obci

Aktivity zamerané na:

- Rekonštrukciu budovy materskej školy
- Zvýšenie kvality vybavenia základnej a materskej školy (pedagogické pomôcky, hračky a pod.)
 - Výstavbu telocvične pri ZŠ
- Rekonštrukciu/ obnovu cintorína, domu nádeje a príslušnej infraštruktúry
- Rekonštrukciu/ výstavbu/ vybavenie/ zateplenie/ debarierizácia obecného úradu
- Dobrovoľné hasičské zbory – dovybavenie technikou
- Kamerový systém
- Obnovu a rekonštrukciu denného centra
- Obnovu/ výstavbu a skvalitnenie cirkevnej infraštruktúry - ...

Opatrenie č.3: Budovanie kultúrnej a športovej infraštruktúry a podpora kultúrneho a športového života v obci

Aktivity zamerané na:

- Rekonštrukcia / výstavba športovísk – futbalové ihrisko/ tribúna,
- Nákup vybavenia pre športoviská
- Posilňovňu
- Multifunkčné ihriská / viacgeneračné ihriská
- Rekonštrukcia/ vybudovanie a vybavenie kultúrnych zariadení – KD, javiská / amfiteátre
- Priestory pre činnosť klubov/ spolkov - budovanie, vybavenie
- Obnovu kultúrnych pamiatok
- Dopĺňanie knižného fondu v knižnici
- Podpora činnosti spolkov a klubov (futbalový klub, spevácke súbory, divadelné súbory a pod.)
- Organizácia kultúrno-spoločenských a športových podujatí aj s medzinárodnou účasťou -
 - Zvyšovanie motivácie obyvateľov športovať - ...

Opatrenie č.4: Renovácia a budovanie oddychových a voľnočasových zón a zariadení pre obyvateľov a návštevníkov obce

Aktivity zamerané na:

- Obnovu námestí v obci (zeleň, povrchy, lavičky,...)
- Obnovu parkov (zeleň, povrchy, lavičky,...)
- Vybudovanie detských ihrísk
- Obnovu okolia vodných tokov za účelom rekreácie
- Budovanie altánkov/lavičiek/ohnísk
- Budovanie cyklotrás - ...

Opatrenie č.5: Budovanie a rozvoj infraštruktúry na bývanie

Aktivity zamerané na:

- Príprava nových území pre bytovú výstavbu v súlade s územným plánom - budovanie sietí (voda, kanál, plyn, elektrina, osvetlenie, cesty, chodníky) k novým pozemkom/ lokalitám na bývanie
- Výkup pozemkov - Výstavbu obecnej bytovky - ...

Opatrenie č.6: Posilnenie sociálnej inklúzie a rozšírenie ponuky a dostupnosti sociálnych služieb

Aktivity zamerané na:

- Zriadenie sociálnych ambulantných služieb pre seniorov (denné stacionáre)
- Obnovu a rekonštrukciu denného centra - Prepravnú službu pre imobilných a seniorov - ...

Opatrenie č.7: Podpora lokálneho zamestnávania

Aktivity zamerané na:

- Prenájom priestorov podnikateľom
- Obnova existujúcich výrobných areálov (družstvo, výrobné podniky) - Rozvoj ubytovacích kapacít
- Rozvoj miestneho podnikania (remeselníci, malé prevádzky v obci) - Spoluprácu so strednými a veľkými podnikateľskými subjektmi v regióne - ...

Opatrenie č.8: Zlepšenie stavu životného prostredia v obci a ochrana obyvateľov a ich majetkov pred nepriaznivými dopadmi zmeny klímy

Aktivity zamerané na:

- zlepšenie triedeného zberu
- zamedzenie vzniku a likvidácia divokých skládok
- Zriadenie kompostoviska
- Zriadenie zberných dvorov
- Riešenie starých environmentálnych záťaží
- Úspory energie v domácnostiach a v objektoch obce / využívanie alternatívnych a obnoviteľných zdrojov energie
- Čistenie vodných tokov, revitalizácia a obnova brehových porastov
- Realizácia protipovodňových opatrení (vrátane prípadných opatrení v poľnohospodárstve) - Revitalizácia, obnova a rozširovanie verejnej zelene
- aktivity na posilnenie povedomia a motivácie obyvateľov na ochranu ŽP - ...

Opatrenie č.9: Zefektívnenie činnosti obecnej samosprávy

Aktivity zamerané na:

- Zvyšovanie informovanosti o možných dotačných či grantových zdrojoch
- Vzdelávanie predstaviteľov obcí a ďalších zainteresovaných
- Vytváranie spoločných projektov s okolitými obcami v oblastiach spoločného záujmu
- Posilnenie kapacity pre tvorbu projektov (využitie asistenčnej podpory odborných konzultantov, ...)
- Elektronizácia služieb (webová stránka...)/ zlepšenie informovania obyvateľov - ...

3 REALIZAČNÁ ČASŤ

Realizácia alebo mechanizmus implementácie a podmienky realizácie PRO obce Dlhé Klčovo 2024 – 2030 sú predpokladom plnenia vytýčených cieľov rozvoja obce. Od dodržiavania zásad a postupov realizácie závisí priemet plánovaných aktivít do reality.

Hlavné zásady realizácie programu rozvoja obce (PRO):

- PRO je základným rozvojovým dokumentom obce, na ktorý sa musí prihliadať pri realizovaní všetkých rozvojových aktivít
- PRO je usmerňujúci dokument pre zámery a aktivity všetkých subjektov, ktoré pôsobia na území obce
- Za implementáciu PRO sú zodpovedné volené a výkonné orgány samosprávy obce.
- Pravidlá realizácie PRO sú stanovené a verejne známe a celý proces je formalizovaný.
- Odvetvové koncepcie/stratégie sú v súlade s PRO.
- V každej činnosti rozvojového procesu sa zaistí účasť tých, ktorí „musia“ byť zainteresovaní a umožní účasť tých, ktorí „chcú“ byť zainteresovaní.
- Manažment rozvoja obce je efektívny tzn., že rozsah činností a realizácie aktivít a úloh je optimálny a logicky priradený pre výkon organizačných jednotiek (oddelení, komisií a pod.). Činnosti, ktoré nie je možné kvalitne a efektívne zaistiť vlastnými odbornými kapacitami, sú pokryté externými subjektmi.

Pri realizácii cieľa a opatrení bude samospráva obce Dlhé Klčovo vystupovať podľa povahy opatrení a zainteresovanosti na ich plnení v troch pozíciách/rolách, resp. v ich kombinácii, a to ako:

- Realizátor
- Partner/Iniciátor

Obec Dlhé Klčovo ako realizátor realizuje opatrenia a aktivity s priamou zodpovednosťou, s priamou kompetenciou.

Obec Dlhé Klčovo ako partner môže vystupovať pri realizácii aktivít/projektov zameraných na plnenie cieľov rozvoja obce inými subjektmi, resp. môže viacero aktivít v zodpovednosti iných subjektov aj iniciovať na svojom území a konať proaktívne v prospech obce a jej obyvateľov.

Mechanizmus realizácie obsahuje špecifické činnosti, ktorými sú:

- zostavenie a realizácia akčného plánu (AP),
- monitoring realizácie AP,
- vyhodnocovanie dosahovania cieľa stratégie,
- aktualizácia PRO a jeho častí,

3.1 Zostavenie a realizácia Akčného plánu

Akčný plán je a má byť flexibilná/najflexibilnejšia časť rozvojového dokumentu obce a spracováva ho obecný úrad a jeho príslušné organizačné zložky (podľa organizačnej štruktúry) ako východisko k tvorbe rozpočtu obce.

AP pre prvý rok realizácie (z 3 plánovaných rokov) obsahuje rozpracovanie aktivít až na konkrétne úlohy a jeho súčasťou môžu byť zadané projektové zámery, teda také aktivity, ktoré je možné realizovať prostredníctvom projektov aj s podporou externých finančných zdrojov. Každý aktivite/úlohe majú byť priradené:

- **zodpovedný subjekt/gestor** na úrovni vedúceho pracovníka tej, ktorej organizačnej zložky obecného úradu, resp. na úrovni riaditeľa organizácií v zriaďovateľskej pôsobnosti obce,
- **spolupracujúce subjekty** (interné, externé),
- **doba realizácie** aktivity, resp. úlohy,
- **očakávaný výstup/y**,
- **potreba finančných zdrojov** rozdelená na vlastné a externé zdroje, vrátane ich popisu, ➤ **priemet do rozpočtu** samosprávy obce,

Akčný plán sa schvaľuje na úrovni zastupiteľstva ako príloha/súčasť rozpočtu na príslušné obdobie. Takto konkrétne spracovaný akčný plán až do úrovne úloh umožňuje obci čo najpresnejšie plánovať svoje kapacity (personálne, finančné, časové), pričom 1. rok realizácie AP je rozpracovaný najdetailnejšie a 3tí rok je indikatívny.

Funkčné a personálne zodpovednosti realizácie programu rozvoja obce:

- Za realizáciu Programu rozvoja obce je zodpovedný Programový koordinátor/manažér, ktorým je spravidla starosta obce.
- Programový koordinátor/manažér spolu so zodpovednými a zapojenými subjektmi vypracováva návrh akčného plánu, monitoruje, vyhodnocuje a aktualizuje plnenie príslušného programu, navrhuje projektové zámery, projekty rozvoja obce.

3.2 Monitoring, vyhodnotenie a aktualizácia PRO

Monitoring je priebežný proces, ktorý sleduje napĺňanie PRO cez plnenie akčného plánu (AP) a to na základe porovnania plánu a skutočnosti. Monitoruje sa:

- vecné plnenie (očakávané výstupy aktivít, plnenie úloh jednotlivých subjektov zapojených do aktivít AP ako aj neočakávané zmeny, ktoré majú vplyv na plnenie AP), ➤ časové napĺňanie aktivít,
- finančné krytie.

Odporúčame vykonávať monitoring na týchto úrovniach:

- úroveň starostu obce – v rámci príslušných opatrení a akčného plánu: 1 x štvrtročne,
- úroveň obecného zastupiteľstva: 1 x ročne pred spracovaním návrhu na rozpočet na nasledujúce obdobie.

Vyhodnotenie je proces, ktorým sa bilancuje naplnenie stanoveného cieľa rozvoja obce. V princípe sa realizuje po uplynutí doby, na ktorú bol PRO určený. Odporúča sa však tento krok realizovať aj v polovici daného obdobia, aby bolo možné identifikovať progres voči východiskovému stavu.

Záver z všetkých úrovní monitoringu a vyhodnotenia sú podkladom pre korekcie, doplnky a zmeny PRO.

Aktualizácia rozvojového dokumentu je organickou súčasťou jeho implementácie a vytvára z neho moderný, otvorený a flexibilný dokument. Súčasťou procesu aktualizácie je systematický zber a vyhodnocovanie podnetov od subjektov pôsobiacich na území obce, občanov obce, sledovanie prichádzajúcich príležitostí i hrozieb pre obec, ako aj výskyt nových skutočností, ktoré neboli známe v čase tvorby a zostavenia dokumentu. Zodpovedným za tento proces je starosta obce. Periodicita zvažovania aktualizácie je minimálne raz za rok (súčasne s monitoringom a vyhodnocovacím procesom) a v prípade potreby (odborný, legislatívny, politický, strategický podnet) aj častejšie. Zmeny (doplnenia, vyňatia, zmeny obsahu stratégie a pod.) budú schvaľované na úrovni obecného zastupiteľstva.

4 FINANČNÁ ČASŤ

Indikatívny finančný plán pre zabezpečenie realizácie Programu rozvoja obce Dlhé Klčovo na roky 2024 - 2030 vychádzal jednak z odhadu disponibilných vlastných zdrojov obce (VZ), z odhadu očakávaného získania externých zdroj z EÚ fondov (EÚ), či iných finančných zdrojov (Iné). Kalkulácia bola spracovaná oddelene pre jednotlivé opatrenia a jednotlivé roky.

Pri finančnej kalkulácii rokov 2024-2026 boli sumy počítané na základe identifikovaných aktivít Akčného plánu pre dané obdobie (viď príloha 5) a roky 2027 až 2030 boli spočítané na základe kvalifikovaného odhadu, vychádzajúc z obdobia 2024-2026.

Tab. 17: Indikatívny finančný plán 2024-2026 v EUR

| Opatrenia | 2024 | 2025 | 2026 |
|---------------|------------------|------------------|----------------|
| Opatrenie č.1 | 294 000 | 296 500 | 296 500 |
| Opatrenie č.2 | 186 400 | 186 400 | 436 400 |
| Opatrenie č.3 | 53 540 | 118 540 | 88 540 |
| Opatrenie č.4 | 77 500 | 75 500 | 500 |
| Opatrenie č.5 | 700 000 | 0 | 0 |
| Opatrenie č.6 | 2 400 | 2 400 | 2 400 |
| Opatrenie č.7 | 0 | 0 | 0 |
| Opatrenie č.8 | 350 000 | 350 000 | 0 |
| Opatrenie č.9 | 0 | 0 | 0 |
| Spolu | 1 663 840 | 1 029 340 | 824 340 |

Tab. 18: Sumárny indikatívny plán 2027-2030 v EUR

| Opatrenia | 2027-2030 |
|---------------|------------------|
| Opatrenie č.1 | 480 000 |
| Opatrenie č.2 | 100 000 |
| Opatrenie č.3 | 230 000 |
| Opatrenie č.4 | 50 000 |
| Opatrenie č.5 | 100 000 |
| Opatrenie č.6 | 10 000 |
| Opatrenie č.7 | 300 000 |
| Opatrenie č.8 | 250 000 |
| Opatrenie č.9 | 20 000 |
| Spolu | 1 540 000 |

PROGRAM ROZVOJA OBCE DLHÉ KLČOVO 2016-2022

5 PRÍLOHY

5.1 Akčný plán na daný rozpočtový rok s výhľadom na ďalšie 2 roky

| Aktivita (stručný popis) | Číslo opatrenia zo strategickej a programovej časti PRO | Partneri pre aktivitu (ak je potreba, napr. iné obce, štátne podniky, podnikatelia, neziskové organizácie a pod.) | Plánované financie | | | | Predpokladaný zdroj financovania (vlastné, OP EÚ, štátne, PPP, iné) |
|--|---|---|--------------------|--------|--------|--------|---|
| | | | 2024 | 2025 | 2026 | Spolu | |
| Dobudovať tlakovú kanalizačnú infraštruktúru | 1 | | 150000 | 150000 | 150000 | 450000 | EÚ, vlastné |
| Dobudovať miestne komunikácie | 1 | | 7000 | 16500 | 16500 | 40000 | vlastné |
| Dobudovať parkovisko | 1 | | 7000 | | | 7000 | vlastné |
| Vybudovať most cez Ondavu do Nižného Hrušova | 1 | Nižný Hrušov | 130000 | 130000 | 130000 | 390000 | EÚ, vlastné |
| Zateplíť budovu materskej školy | 2 | | 80000 | 80000 | 80000 | 240000 | EÚ, vlastné |
| Dovybaviť materskú školu | 2 | | 6000 | 6000 | 6000 | 18000 | vlastné |
| Vybudovať telocvičňu pri ZŠ | 2 | | | | 250000 | 250000 | PPP |
| Rekonštruovať priestory cintorína | 2 | | 23000 | 23000 | 23000 | 69000 | EÚ, vlastné |
| Rekonštruovať budovu obecného úradu a kultúrneho domu | 2 | | 67000 | 67000 | 67000 | 201000 | EÚ, vlastné |
| Dovybaviť technikou dobrovoľný hasičský zbor | 2 | | 5000 | 5000 | 5000 | 15000 | vlastné |
| Vybudovať kamerový systém | 2 | | 4400 | 4400 | 4400 | 13200 | vlastné |
| Skvalitniť a obnoviť cirkevnú infraštruktúru | 2 | | 1000 | 1000 | 1000 | 3000 | vlastné |
| Vybudovať multifunkčné ihrisko | 3 | | | 30000 | | 30000 | EÚ, vlastné |
| Rekonštruovať existujúce športoviská (napr. futbalové ihrisko) | 3 | | 1700 | 1700 | 1700 | 5100 | vlastné |

| | | | | | | | |
|---|---|--|--------|--------|-------|--------|------------------------|
| Dovybaviť zariadenie posilňovne | 3 | | 500 | 500 | 500 | 1500 | vlastné |
| Rekonštruovať amfiteáter | 3 | | | 35000 | 35000 | 70000 | vlastné |
| Podporiť činnosti spolkov v obci | 3 | | 670 | 670 | 670 | 2010 | vlastné |
| Podporiť činnosť kultúrnych telies v obci | 3 | | 30000 | 30000 | 30000 | 90000 | vlastné |
| Podporiť činnosť športových telies v obci | 3 | | 20000 | 20000 | 20000 | 60000 | vlastné |
| Obnoviť kultúrne pamiatky v obci | 3 | | 670 | 670 | 670 | 2010 | vlastné |
| Obnoviť námestie v obci (vrátane vybudovania altánku) | 4 | | 2500 | 500 | 500 | 3500 | vlastné |
| Vybudovať oddychovú zónu v Záhrade panny Márie | 4 | | 75000 | 75000 | | 150000 | EÚ, vlastné |
| Vybudovať bytový dom | 5 | | 700000 | | | 700000 | štátne (dotácia, ŠFRB) |
| Dovybaviť denné centrum pre seniorov | 6 | | 2400 | 2400 | 2400 | 7200 | vlastné |
| Vybudovať zberný dvor | 8 | | 350000 | 350000 | | 700000 | EÚ, štátne, vlastné |
| | | | | | | | |
| | | | | | | | |